

Camp d'Aprenentatge de la ciutat de Tarragona  
Generalitat de Catalunya. Departament d'Ensenyament



©  
**Camp d'Aprenentatge de la ciutat de Tarragona**  
Complex Educatiu de Tarragona  
Autovia Salou s/n  
43006 Tarragona

Primera edició: **març 2011**

Text: **Núria Montardit Bofarull**  
**Marta Segura Pont**  
**Jordi Tortosa Giménez**  
**M. Joana Virgili Gasol**

Edita: **CdA de la ciutat de Tarragona**

ISBN:

## ORIENTACIONS DIDÀCTIQUES

Dins de les diferents visites realitzables a l'entorn de Tàrraco, el Pretori és un dels edificis significatius que ens apropen al coneixement de l'antiga Plaça de Representació, com a part del *Concilium Provinciae*. Abans de la sortida és convenient haver realitzat els **treballs previs** apuntats des del CdA, segons els nivells. És a dir, els alumnes de CS d'Educació primària faran els materials continguts en la carpeta *Tàrraco, la ciutat romana*, mentre que els de secundària completaran el dossier de *Les ciutats en el món romà*.

Aquest quadern planteja només el treballs de camp i compta amb dues parts diferenciades per al seu treball: **la zona exterior** (pàgs. 2-5 i 15) i **la interior** (pàgs. 6-14).

Pel que fa a la primera, recomanem començar per la façana exterior, tot situant-nos al Passeig de Sant Antoni, més o menys a prop de l'edifici, per tenir-ne una bona visió. Aquí treballarem en gran grup, és a dir, un grup-classe. És adequat obrir el quadern per la pàg. 10, on trobarem una reconstrucció de Tàrraco, i situar-nos on estem, què tenim al davant nostre i aprofitar i repassar la localització bàsica dels edificis de la part alta, ja que la gran maqueta que permetia fer aquest treball a la sala d'Hipòlit no hi és i resta en reparació. Convé fer també les pàgines 11 i 12.

A continuació (a la pàgina 2), podem passar a la comparació entre l'edifici real i els gravats de Laporte, realitzats durant la Guerra del francès, abans de la destrucció que l'exèrcit gal va causar abans de la retirada el 1811. la comparació permet descobrir les modificacions que ha sofert l'edifici en aquests darrers 200 anys:

- Les restes tapiades o no.
- El nivell del carrer.
- Un mur amb una caseta adossat a la torre.
- La diferència dels paraments a un nivell determinat.
- Les obertures.
- Les persones mirant pels balcons.
- Les espitlleres.

Ahora procurarem formular un seguit de preguntes:

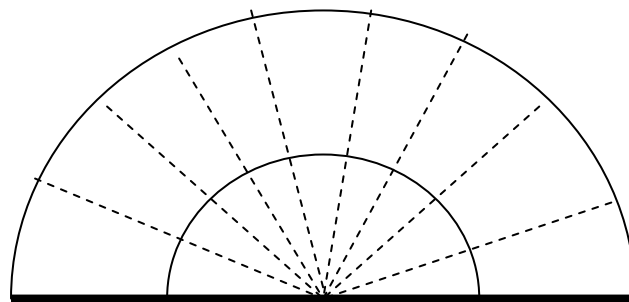
- Què hi fa una porta que quedava sota el nivell del carrer?
- Per què hi ha un arc ogival de descarrega damunt d'una obertura quadrada?
- Per què hi ha una part més ampla a la part inferior de l'edifici?

La correcció es pot fer de forma conjunta, després de l'observació detallada.

Ens aproparem al monument, situant-nos enfront de les façanes sud i oest, on treballarem la pàg. 3, en què hauran de fixar-se i identificar els materials emprats en els murs exteriors del Pretori. Els farem notar que els carreus proporcionen una gran estabilitat, presenten una forta resistència al pas del temps i confereixen una gran regularitat en el sistema constructiu. També anotarem que es tracta d'una construcció en sec, que s'aguanta per gravetat. Aprofitarem per demanar-los què els suggereixen els forats que es troben a distància regular (figura 4) i que responen a l'emplaçament de caps de bigues de construccions posteriors que van aprofitar la robusta estructura existent.

A continuació, mesuraran un carreu angular (en *palmus*, i si es vol, reconvertir-los al sistema mètric actual), el qual ens permetrà obtenir les mides en tres dimensions. Com que no tots triaran la mateixa pedra, veurem que les mides poden ser força diverses, en funció de l'escollida.

Proseguirem amb la pàg. 5, on hauran de dibuixar les dovelles de la porta, procurant marcar-les amb les proporcions reals. Per tal de dibuixar correctament les dovelles de l'arc, els demanarem que tracin la diagonal de la semicircumferència interior de l'arc i que hi marquin el centre. Llavors han de traçar els radis que configuren les dovelles, segons les seves amplades.



Prèviament, podem haver llegit, plegats o no, les definicions de les parts de l'arc. Un cop finalitzat el dibuix hi col·locaran els noms. És bo ressaltar la forma de la clau, que trava tot l'arc i impedeix que s'enfonsi.

Continuarem per la Baixada de la Peixateria, on comentarem la reconstrucció de la pàg. 4, per tal d'entendre com devia anar la plaça

amb l'emporxat. Podem mostrar el basament i les restes de les pilastres, i els pisos que tindria.

Abans d'entrar al monument des de la Plaça del Rei, ens podem aturar davant la mateixa porta per treballar el mite de Ròmul i Rem (pàg. 15). Si no tenim temps, sempre es pot reservar aquest text, per elaborar-lo com a treballs posteriors.

A l'interior, farem notar les dues parts que consta aquest espai:

- **El fragment del passadís**, amb una volta pertanyent a una de les tres parts del criptopòrtic del Fòrum Provincial, on destacarem:
  1. Els materials emprats per a la seva construcció.
  2. La volta de canó correguda.
  3. El nivell inferior al carrer, mirant la part lateral d'accés i les escales.
  4. Els podem fer comptar les passes que ens donaran les mides aproximades de la llargària i de l'amplada.
  
- **Torre o caixa d'escala:**  
Un cop en aquest espai destacarem:
  1. Els materials emprats per a la seva construcció.
  2. Que és una construcció en sec.
  3. La solidesa de l'edifici.
  4. Que aquesta cara interna mostra un acabament no regular, ja que no suposava cap perillositat per a la defensa.

Ja a l'interior del recinte, podem dirigir-nos cap al passadís per explicar-los, mitjançant la pàg. 10, que ens trobem a la plaça de Representació, en un criptopòrtic que envoltava l'espai en tres de les seves cares. Així mateix, els mostrarem que la torre del Pretori es corresponia amb una caixa d'escala, a fi de permetre l'accés del personal a diferents pisos.

Un cop a la primera planta, entrarem a la sala del sarcòfag d'Hipòlit, on els comentarem:

- a. Que estem a l'interior de les restes de les antigues oficines del Consilium Provincial i que aquesta sala continuava uns 100m més, per damunt de la volta anterior.
- b. La importància de Tàrraco com a capital de la província i la necessitat d'una gran burocràcia i registres.
- c. La història del sarcòfag d'Hipòlit, trobada l'any 1948 sota el mar, o bé es pot buscar el fet a l'Hemeroteca o en altres mitjans escrits.

- d. Explicarem què és un sarcòfag, qui i com s'encarregava, destacarem el seu alt valor material i les escultures esculpides, observarem el treball de l'escultor que fa esculpir les 4 cares (2 en alt relleu i 2 en baix relleu).
- e. L'explicació del mite, mitjançant l'observació de cada cara i el desenvolupament de les activitats de les pàgs. 6-9: el treball d'observació de les pàgs. 6 i 7 i el treball d'identificació de les parts i dels personatges del mite (pàgs. 8i9).

En haver retirat la maqueta de la part alta de Tàrraco, costa més la localització dels alumnes d'on estan i de l'envergadura total del complex. Per aquest motiu hem recomanat treballar el dibuix reconstructiu de Tàrraco a l'exterior, tot just en començar. En el cas d'haver-se resituat, profitarem per:

- a. Mostrar on som i què hem fet.
- b. Marcar allò que farem.
- c. Realitzar les activitats de les pàgs. 11 i 12.

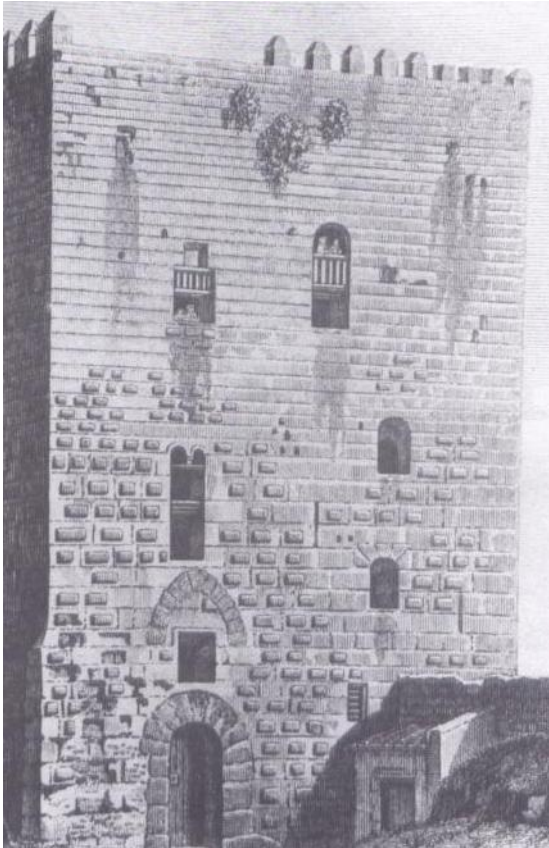
Per acabar, pujarem al terrat, des d'on veiem una excel·lent panoràmica que ens permetrà comparar la ciutat actual amb la romana (pàgs. 13 i 14). Abans de fer la feina, en gran grup, els mostrarem les parts més importants de la ciutat romana amb el paral·lelisme de l'actual temple, la catedral, les cases sobre l'antic fòrum, la rambla vella sobre el traçat de la via Augusta, el port, les restes de l'amfiteatre, les cases aprofitant l'antiga trama urbana... Així treballarem els canvis i les permanències produïdes al llarg del temps.

Com a **treballs posteriors**, proposem:

1. Subratllar al quadern cadascuna de les paraules que apareixen al glossari. Propiciem una nova lectura i millor comprensió de la seqüència didàctica.
2. Un recull d'imatges de fonts primàries i/o secundàries sobre els sarcòfags romans o places, per tal que n'estableixin comparacions i tipologies. Recomanem utilitzar internet.
3. Realitzar l'activitat de *Records del passat de Tàrraco*, com a síntesi conclusiva de la ciutat i de la seva evolució.
4. Elaborar un PPT, a partir de les fotos realitzades durant la visita, que sintetitzi de manera ordenada i progressiva la informació adquirida durant la sortida, per tal de reforçar l'aprenentatge adquirit.

## SOLUCIONARI

Pàg. 2



**Observa aquests gravats i marca les diferències:**

- Desaparició dels merlets.
- Finestres en general, desaparegudes, transformades o afegides arrel de la restauració.
- Construccions laterals també desaparegudes.

Pàg. 3

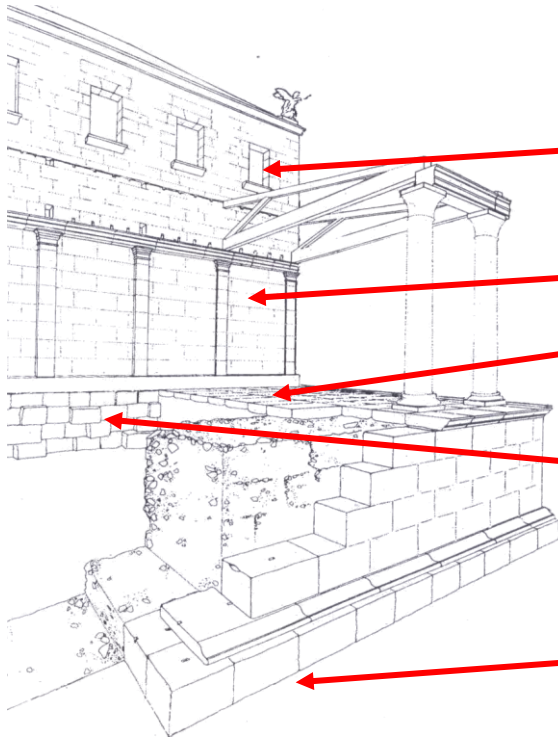
**Marca els materials que hi ha al Pretori:**  
1 i 4.

**Mesura un carreu amb *palmus*:**

Les mides dependran del carreu triat i de la mida de la mà.  
El resultat no és l'important, sinó que:

- Entenguin que al llarg del temps s'han emprat diferents sistemes i
- que prenguin les 3 mides, ja que sovint s'obliden del gruix. Per aquest motiu, han de situar-se a l'angle de l'edifici o bé arran de la porta.

Pàg. 4



**Assenyala les parts encara visibles, per on es transitava i el nivell de carrer:**

- 2n pis.
- Restes de les pilastres visibles (1r pis).
- Passadís emporxat.
- Fonaments de l'edifici, corresponent al criptopòrtic.
- Nivell de la plaça.

Pàg. 5



**Completa el dibuix.**

**Quantes pedres formen l'arc?**

10, més les pedres de la imposta. És més habitual un arc amb un nombre senar de dovelles, però aquest és parell, degut a la irregularitat que mostren.

**Posa els noms de les parts.**

- Clau
- Dovella
- Brancal
- Llum

Pàg. 6

**Observa el sarcòfag:**

- **Quants gossos?** 10.
- **Quines postures tenen?** Drets, ajaguts, asseguts.
- **De quina raça et semblen?** Caçadors.

- **Quins altres animals veus?** 1 ase, 1 cérvol, 1 bou, 5 cavalls, 10 gossos i 3 cabres.

**Mira la cara frontal i contesta:**

- **Quants personatges hi apareixen?** 11.
- **Quines postures tenen: drets: 11, asseguts: 0, Agenollats: 0, ajaguts: 0.**

Pàg. 7

**Les figures estan en dos plans:**

- **Quantes figures estan en el primer pla?** 7.
- **I en el segon?** 4.
- **Quines es veuen millor?** Les del primer pla, que es veuen de cos sencer.

**Completa les activitats:**

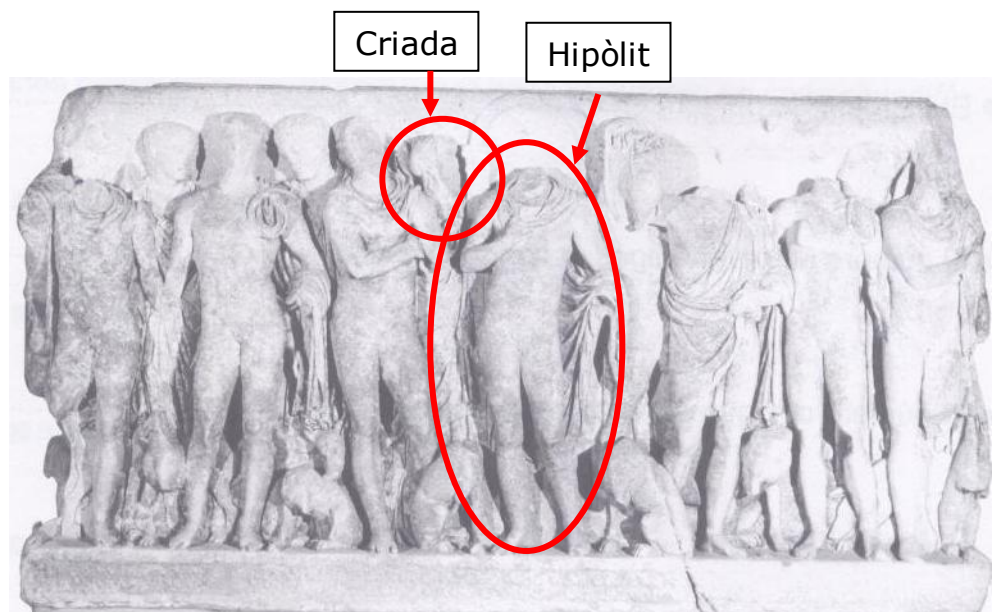
- **Dones:** 4.
- **Tipus d'armes:** un garrot i un trident.
- **Personatges amb sabates:** 2 criats amb botes, més les dones?
- **Personatges masculins vestits:** 3, els criats, la resta van nus amb un mantell.
- **Figures femenines vestides:** 3, l'Afrodita apareix mig nua.

Pàg. 8

**Cara frontal: a quina part fa referència:**

Retorn de la cacera, lliurament d'una carta a Hipòlit de part de Fedra per una criada i la negació del jove a la trobada.

**Identifica Hipòlit:**



Pàg. 8 | **Per què creus que és Hipòlit?**

Es troba en la situació central de l'escena, per tant és el

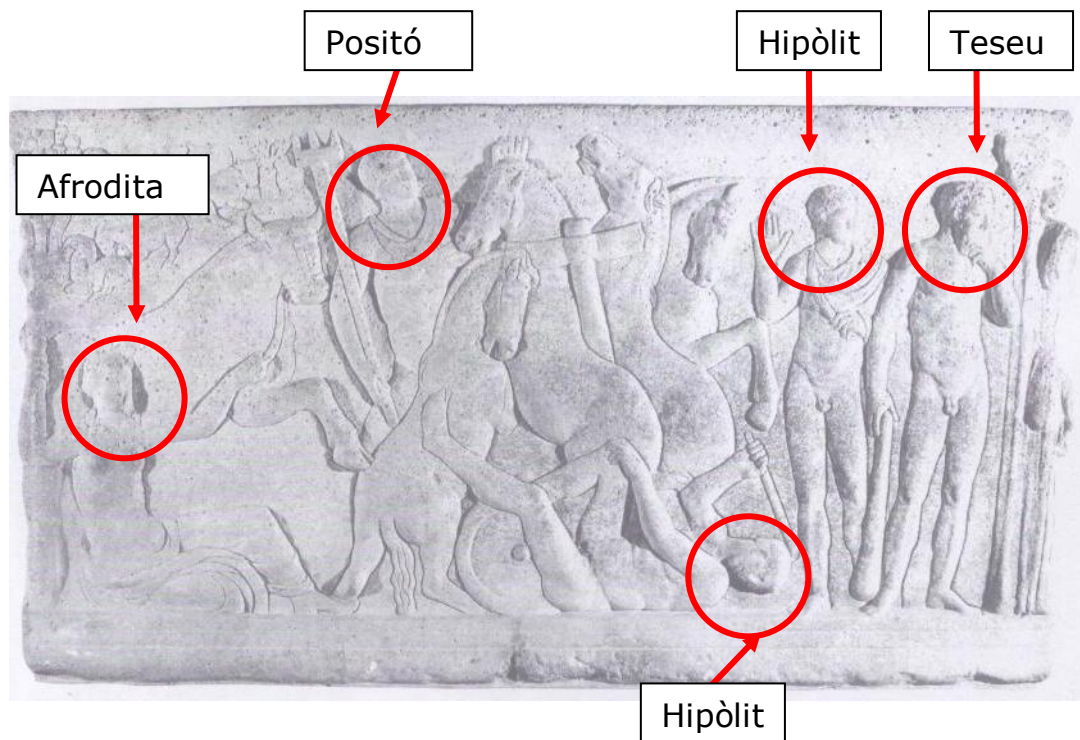
personatge més important, emmarcat per un arc que simula una arquitectura (simplificació del palau). Alhora el treball escultòric del plegat del mantell, sostingut per la mà esquerra, és el més acurat i detallista.

**Què veus a les cares laterals:**

- Recollida del cérvol abatut en la caça pels criats.
- Sortida del bany de Fedra.

**Cara posterior:**

Desenllaç de la història: el jurament d'Hipòlit, en què afirma que ell no va seduir Fedra, al seu pare Teseu i l'accident de la quadriga d'Hipòlit, produït per l'onada amb forma de bou, conduïda per Afrodita i Positó.



**Què t'ha fet identificar cada personatge?**

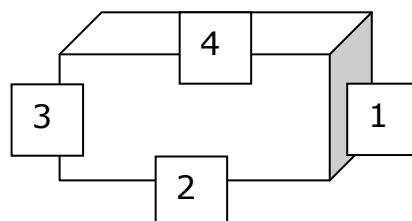
Teseu: el garrot, la barba i perquè està pensatiu.

Hipòlit: la mà alçada fent el jurament.

Positó: el trident, símbol marítim del déu.

Afrodita: dona que apareix mig nua, sostenint un rem amb una mà, mentre sosté les regnes de la imatge del bou que ha provocat l'onada gegant i l'accident.

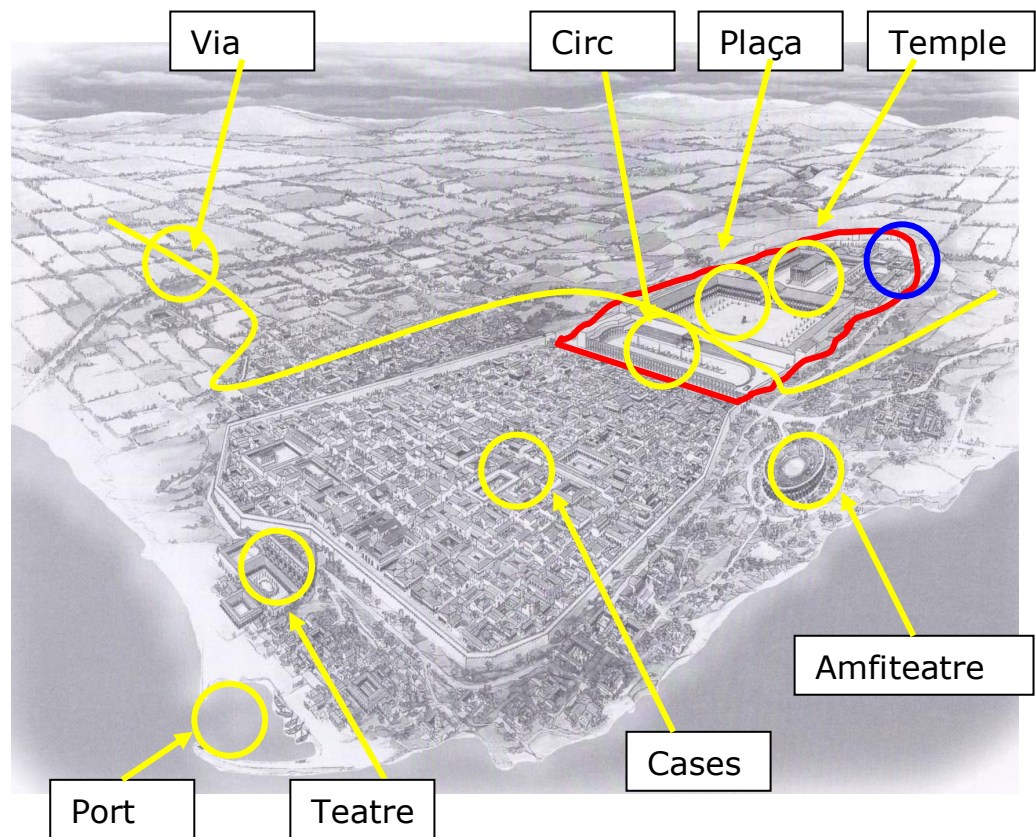
**Ordre:**



1. Cara lateral de caça
2. cara frontal,
3. cara lateral bany
4. cara posterior.

Pàg. 10-  
11

**Ressegueix el fragment de la maqueta en vermell.  
Marca en blau la part més elevada.  
Assenyala:**



Pàg. 12

**Anota quins edificis es troben:**

- **Dins les muralles:** el fòrum provincial, el temple, el circ, les cases i les vies.
- **Fora de les muralles:** el teatre, l' amfiteatre, la necròpolis i les vies.

**Completa:**

- **Obeliscs:** 11.
- **Arcs a la façana:** 56.
- **Torres a la muralla:** 3.
- **Per on es passava per transitar?** Per sota del circ, a través d'un passadís, o pel pulvinar fins a la plaça

	<p>de representació, i per la porta cap al recinte de culte.</p> <ul style="list-style-type: none"><li>• <b>Quantes columnes té el temple? 8.</b></li></ul>
Pàg. 13	<p>Recordem que l'actual torre anomenada del Pretori, no era una torre en el sentit de defensa militar, sinó que en realitat era la caixa d'escaleres d'accés als pisos de les oficines de la Plaça de Representació. Malgrat això, si és una atalaia des de la qual podem observar la ciutat i imaginar-nos com era fa 2000 anys.</p> <hr/> <p><b>Que no fossin atacats per:</b> Mar, terra.</p> <hr/> <p><b>Podien veure:</b> Tot.</p>
Pàg. 14	<p><b>Avui en dia:</b> Tot sí.</p> <hr/> <p><b>Què ha canviat?:</b> Entre d'altres coses podem anotar:</p> <ul style="list-style-type: none"><li>• La part alta té una zona d'habitatges barrejada amb edificis oficials.</li><li>• Les ciutats no necessiten muralles.</li><li>• La religió cristiana s'ha imposat.</li><li>• Edificis multitudinaris a les afores.</li><li>• Diferents espectacles.</li><li>• Predomini de les cases de pisos.</li><li>• Augment de la població i creixement urbà.</li><li>• Transformació del paisatge.</li><li>• Grans canvis tecnològics.</li><li>• Creixement del port.</li><li>• Transformació del litoral.</li><li>• Les vivendes unifamiliars estan més a les afores.</li><li>• Etc.</li></ul> <hr/> <p><b>En què s'assemblen?:</b></p> <ul style="list-style-type: none"><li>• Zona sagrada segueix al mateix lloc.</li><li>• Les zones industrials a les afores.</li><li>• Importància de les infraestructures: viàries, portuàries, conducció aigua.</li><li>• Transformació del paisatge.</li><li>• Planificació política.</li><li>• Ús de la tecnologia del moment.</li><li>• Vida al carrer.</li><li>• Aprofitament de les restes anteriors.</li><li>• Ús de les mateixes zones.</li><li>• Gran valor a les comunicacions.</li><li>• Interès per les construccions públiques.</li></ul>

- Preocupació pels serveis públics
- Etc.

Pàg. 15

**Què representa l'escultura:**

La lloba capitolina, alletant Ròmul i Rem.

**Quanta anys han passat des de la fundació de Roma fins:**

- **El 213 aC?**  $753-213= 540$  anys.
- **L'any actual?** Sumem 753 a l'any en què ens trobem.